



INFORME No. 031-EAOV-SDO-2022

Quito DM, 10 de abril de 2023

PARA: Ing. Byron Loachamin
DIRECTOR DE OPERACIONES (E)

DE: Ing. Emilio Ochoa
ANALISTA GEÓGRAFO

ASUNTO: Informe técnico de rutas contenerizadas en el año 2022-2023

1. ANTECEDENTE:

El Sistema de Recolección Contenerizada, es un sistema de recolección de residuos sólidos urbanos domésticos y asimilables a domésticos, integrado que contempla, contenedores técnicamente ubicados, un sistema de carga-compactación, un lavado de los contenedores y mantenimientos preventivos-correctivos de los mismos.

Los residuos se depositan en contenedores de 3.200 litros y 2.400 litros, de forma que el desplazamiento de los usuarios para depositar los residuos no sea mayor a 100 metros; este servicio se presta mediante vehículos de recolección carga lateral (RCL) y un lava contenedores.

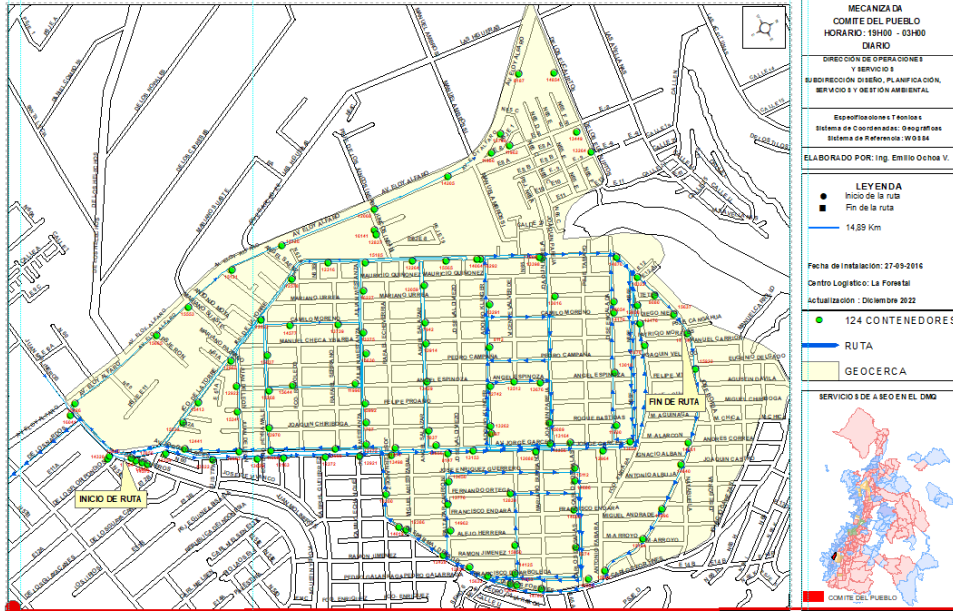
2. ANÁLISIS:

La Subdirección de Diseño de la Operación y Gestión Ambiental Ambiental, ha determinado la necesidad de realizar la optimización de cuatro rutas pie de vereda, con el servicio de recolección contenerizada, las cuales se detallan a continuación.

- **Ruta Comité del Pueblo.** El 7 de septiembre del 2022 se implementaron 124 contenedores de carga lateral, los cuales son atendidos con una frecuencia diaria, en un horario nocturno de 19H00 - 03H00, beneficiando a 21.000 personas aproximadamente.



MAPA RECOLECCIÓN MECANIZADA
COMITÉ DEL PUEBLO
CODIGO-EERPVR12



Mapa 1: Implementación de Contenedores Ruta Comité del Pueblo
Fuente: Subdirección de Diseño de la Operación y Gestión Ambiental



Foto 1: Instalación de contenedor Ruta Comité del Pueblo
Fuente: Subdirección de Diseño de la Operación y Gestión Ambiental



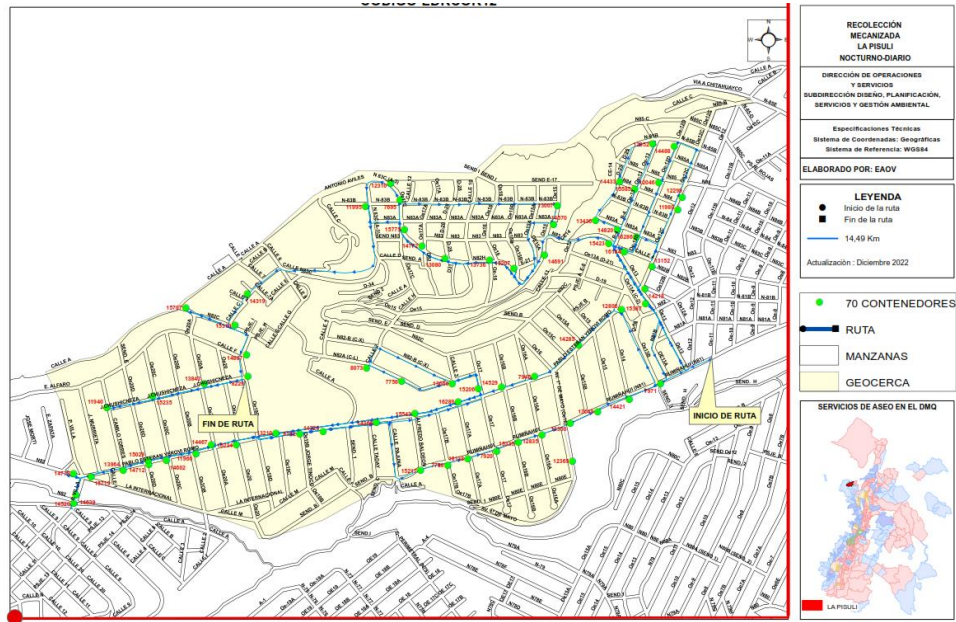
Foto 2: Instalación de contenedor Ruta Comité del Pueblo
Fuente: Subdirección de Diseño de la Operación y Gestión Ambiental



Foto 3: Instalación de contenedor Ruta Comité del Pueblo
Fuente: Subdirección de Diseño de la Operación y Gestión Ambiental



- **Ruta la Pisuli.** El 29 de septiembre del 2022 se implementaron 70 contenedores de carga lateral, los cuales son atendidos con una frecuencia diaria, en un horario nocturno de 19H00 - 03H00, beneficiando a 12.000 personas aproximadamente.



Mapa 1: Implementación de Contenedores Ruta La Pisuli
Fuente: Subdirección de Diseño de la Operación y Gestión Ambiental



Foto 4: Instalación de contenedor Ruta la Pisuli
Fuente: Subdirección de Diseño de la Operación y Gestión Ambiental



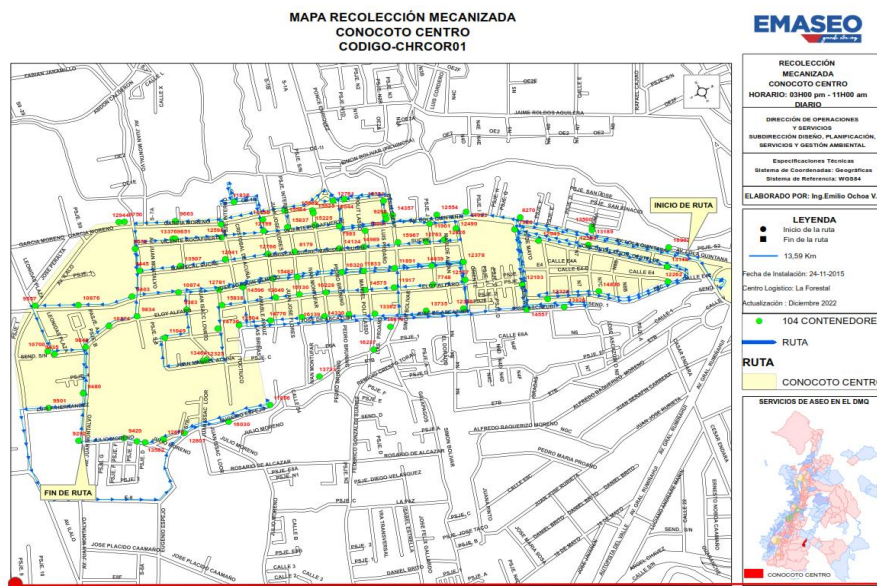
Foto 5: Instalación de contenedor Ruta la Pisuli
Fuente: Subdirección de Diseño de la Operación y Gestión Ambiental



Foto 6: Instalación de contenedor Ruta la Pisuli
Fuente: Subdirección de Diseño de la Operación y Gestión Ambiental



- **Ruta Conocoto Centro.** El 22 de noviembre del 2022 se implementaron 104 contenedores de carga lateral, los cuales son atendidos con una frecuencia diaria, en un horario nocturno de 19H00 - 03H00, beneficiando a 13.000 personas aproximadamente.



Mapa 3: Implementación de Contenedores Ruta Conocoto Centro
Fuente: Subdirección de Diseño de la Operación y Gestión Ambiental



Foto 7: Instalación de contenedor Ruta Conocoto Centro
Fuente: Subdirección de Diseño de la Operación y Gestión Ambiental



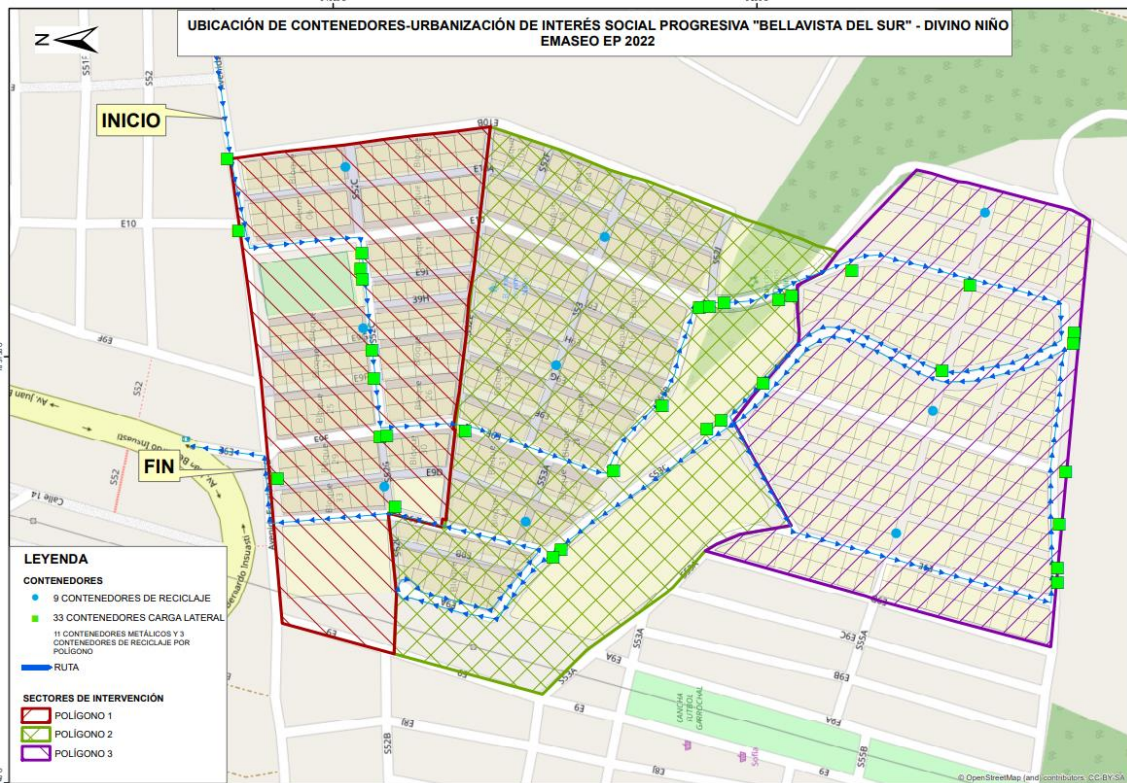
Foto 8: Instalación de contenedor Ruta Conocoto Centro
Fuente: Subdirección de Diseño de la Operación y Gestión Ambiental



Foto 9: Instalación de contenedor Ruta Conocoto Centro
Fuente: Subdirección de Diseño de la Operación y Gestión Ambiental



- **Ruta Divino Niño.** El 20 de enero del 2023 se implementaron 33 contenedores de carga lateral, los cuales son atendidos con una frecuencia diaria, en un horario nocturno de 19H00 - 03H00, beneficiando a 2.200 familias aproximadamente.



Mapa 4: Implementación de Contenedores barrio Divino Niño
Fuente: Subdirección de Diseño de la Operación y Gestión Ambiental



Foto 10: Instalación de contenedor Ruta Divino Niño
Fuente: Subdirección de Diseño de la Operación y Gestión Ambiental



Foto 11: Instalación de contenedor Ruta Divino Niño
Fuente: Subdirección de Diseño de la Operación y Gestión Ambiental



3. CONCLUSIONES:

En total se instalaron en las cuatro zonas 331 contenedores carga lateral. Cabe mencionar que en todos los sectores se llevo a cavo la sociabilización respectiva, que se enfocó en desarrollar y ejecutar una campaña de edu comunicación y comunicación directa, para motivar en los habitantes de las cuatro zonas beneficiadas un cambio de hábitos en la gestión de sus desechos.

Atentamente,

Emilio A. Ochoa Valarezo

ANALISTA GEÓGRAFO